

働きやすい職場認証制度(運転者職場環境良好度認証制度)の普及セミナー事例紹介
名古屋近鉄タクシーにおける取り組みについて

令和5年6月14日
名古屋近鉄タクシー株式会社

アジェンダ

1. 名古屋近鉄タクシー株式会社の概要
2. 働きやすい職場認証を取得しようとするきっかけ
3. 職場環境改善に資する取り組み内容
4. 取り組み成果と今後の検討課題
5. ハローワークとの連携 ー働きやすい職場認証制度の活用ー
6. おわりに

1. 名古屋近鉄タクシー株式会社の概要

会社名	名古屋近鉄タクシー株式会社		
沿革	昭和26年 6月 近鉄タクシー(株)名古屋支店として営業開始 昭和28年10月 名古屋近鉄タクシー(株) 法人設立 令和 5年10月 70周年(予定)		
車両数	248両	内訳	タクシー 230両(名古屋市内183、市外47) ハイヤー 16両 ジャンボタクシー 2両
社員数	283名	内訳	乗務員 229人 事務員 54人
事業内容	<ul style="list-style-type: none">・ 運送事業(タクシー、ハイヤー)・ 運行管理請負業・ 整備事業・ 土地建物賃貸事業		



名古屋近鉄タクシー事業所

- ① 車両数、在籍人員(2023.5現在)
- ② 営業所所在地
- ③ 現営業所竣工時期
- ④ 営業上の特性



小幡営業所

- ① 70両、ハイヤー2両 62人+内勤5人
- ② 名古屋市守山区小幡太田
- ③ 平成7年1月
- ④ 流し中心、無線配車併用型営業、駅ホテル待機も行う
名古屋市北西部を拠点とし市内営業も行うマルチ営業所
社員寮を敷地内に完備

小幡営業所

蟹江営業所

- ① 47両、39人+内勤4人
- ② 愛知県海部郡蟹江町宝2丁目
- ③ 平成5年3月
- ④ 待機・無線配車主体営業、名古屋南西部エリアでのシェアNo.1、個人法人とも固定客層が厚い
令和5年4月よりEV車を配備

蟹江営業所



黄金営業所

黄金営業所

- ① 61両、64人+内勤5人
- ② 名古屋市中村区黄金通8丁目
- ③ 令和2年5月
- ④ 流し、無線配車共用型、駅ホテル待機も併用
名古屋西部旧市街から再開発エリア笹島ライブを抱える立地
都市型営業エリアの割に地元固定客も多い

八田整備工場

名古屋市中村区並木2丁目

本社営業所

本社営業所

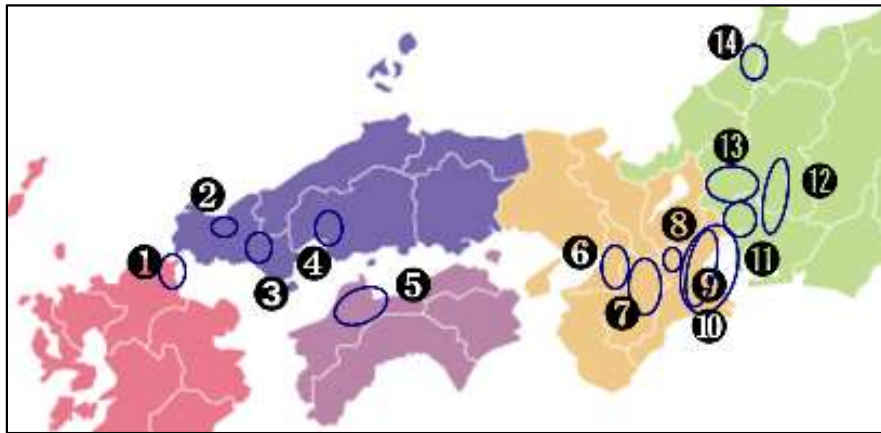
- ① 52両、ジャンボ2両、ハイヤー14両
57人+内勤5人+運行管理請負乗務員 7人
- ② 名古屋市中区栄1丁目
- ③ 昭和35年6月
- ④ 流し中心、無線配車併用型営業、駅ホテル待機も併用
名古屋市中心部に位置する基幹営業所
ハイヤー業務および運行管理業務(預り車両運転)を受託
■本社事務所所在地

本社事務所



【参考】近鉄タクシーグループのネットワーク

近鉄グループ



2023年3月31日現在

①北交大和タクシー株式会社	78両	②萩近鉄タクシー株式会社	39両
③周南近鉄タクシー株式会社	121両	④広島近鉄タクシー株式会社	81両
⑤愛媛近鉄タクシー株式会社	118両	⑥近鉄タクシー株式会社(大阪)	348両
⑦奈良近鉄タクシー株式会社	239両	⑧亀山交通株式会社	13両
⑨三重近鉄タクシー株式会社	263両	⑩三交タクシー株式会社	164両
⑪名古屋近鉄タクシー株式会社	248両	⑫近鉄東美タクシー株式会社	115両
⑬岐阜近鉄タクシー株式会社	56両	⑭石川タクシー株式会社	91両



【参考】近鉄グループホールディングス

近鉄グループは、運輸、不動産、流通、ホテル・レジャーなど暮らしに関わる多様な事業を展開しています。その事業エリアは、近畿を中心として、北は北海道から南は沖縄、さらに海外に及んでいます。

会社名：近鉄グループホールディングス株式会社 (旧近畿日本鉄道)
 設立：1944年6月1日 (前身の奈良軌道株式会社は1910年)
 資本金：126,476百万円
 従業員数：26,605人
 グループ会社数：128社

2022年3月31日時点



2. 働きやすい職場認証を取得しようとするきっかけ

1. 認証取得によるインセンティブ

- ⇒ハローワークへの働きかけは、人材確保に資するタクシー事業への負のイメージ払拭のアイテムとなる。
- ⇒現在実施しているもの、今後実施予定のものを含めて、事業者へのインセンティブを考えた制度運営がなされている。

2. これまでの制度や取り組みへの振り返りと確認

- ⇒認証項目に沿って、どこまでできているかの総点検を行うとともに、これまでの自社の取り組みへの再評価を行う。

3. より良い職場環境づくりに向けた今後の取り組みへのインセンティブ

- ⇒前項の結果を受け、より良い職場環境づくりに向け、今できることを含めて今後に向けての課題の検証、取り組みを行う。
- ⇒現場との連携、労働組合との協働を図ることで、社内一体となった取り組みの推進につなげる。

4. お客様サービス（安全・安心・快適）に資する意識向上

- ⇒認証会社であることを所属員が意識し、その気付きを持ってサービス向上に向けたインセンティブとする。

5. 名古屋タクシー協会の取り組み

- ⇒本制度実施当初より丁寧な趣意説明が傘下事業会社に対して行われ、協会トップからのメッセージも発信している。
- ⇒全国ハイヤー・タクシー連合会、日本海事協会より要職の方を招聘し、本制度への理解を求める場を設けている。
- ⇒名古屋タクシー協会労務委員会として、事業会社に対して制度への理解と参加の呼びかけを行う。

3. 職場環境改善に資する取り組み内容

A. 法令遵守等

B. 労働時間・休日

C. 心身の健康

D. 安心・安定

E. 多様な人材の確保・育成

F. 自主性・先進性

【事例紹介】

■ 半日年休制度 ⇒ B、E

■ フレックスタイム制度 ⇒ B、E

■ 女性社員専用施設の拡充（黄金営業所） ⇒ E、F

■ 人材育成、キャリアアップ研修 ⇒ C、E、F

① 安全運転講習会

② 運行管理者研修

③ 観光人材育成研修

■半日年休、フレックスタイム制

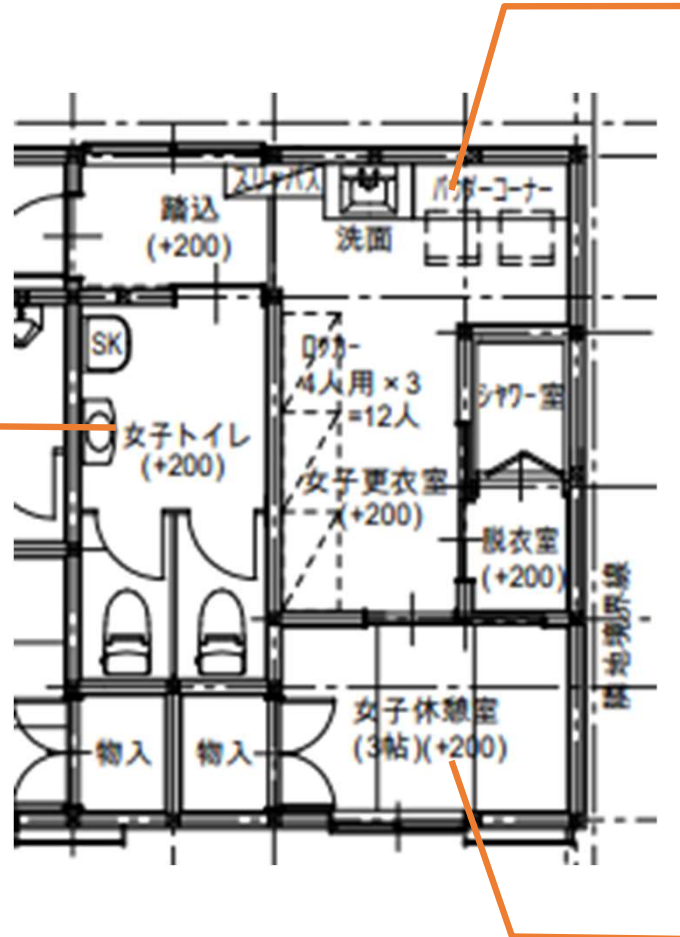
半日年休	対象者	全社員(タクシー乗務員含む)		
	付与条件	<ul style="list-style-type: none"> ・ 本人の申し出により、半日単位で付与 ・ 1年間に5日を限度とする(10回まで) 		
フレックスタイム制	対象者	タクシー乗務員		
	始業時刻	フレキシブルタイムの時間帯において 社員の自主的決定に委ねる		
	フレキシブルタイム /コアタイム	勤務種別	フレキシブルタイム	コアタイム
		例)昼日勤	10時~15時 18時~翌6時	15時~18時
	所定労働時間	1カ月を平均して週40時間		
出勤日	交番表により決定する			

■女性社員専用施設の拡充（黄金営業所）

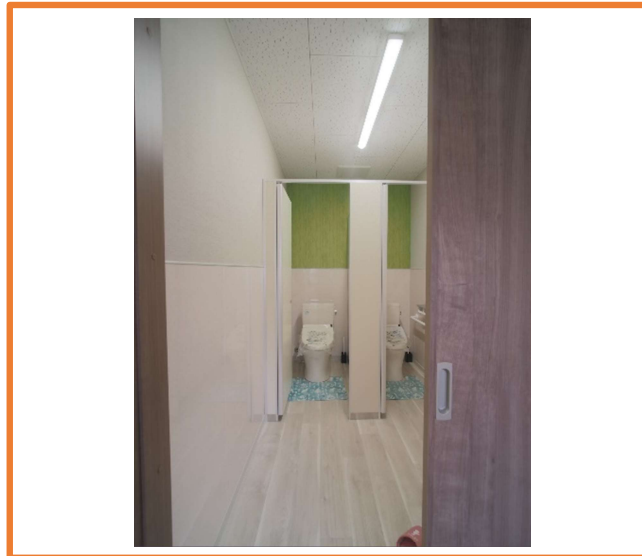
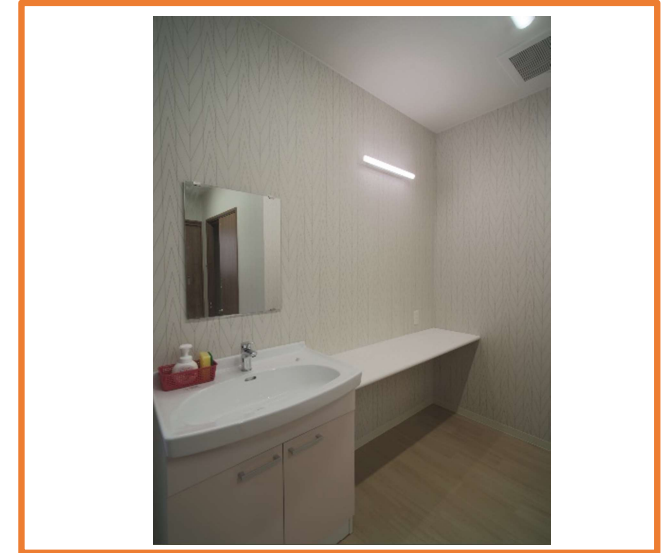
黄金営業所 外観



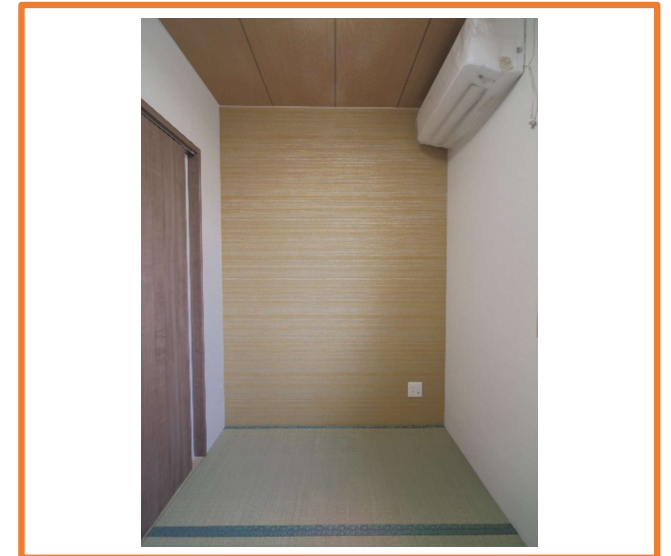
(女性社員専用施設)



(女性社員専用パウダ-コーナー)



(女性社員専用トイレ)



(女性社員専用休憩室)

■人材育成、キャリアアップ研修

安全運転講習会

- **全社員参加、毎年開催**
⇒外部講師による講義、社長メッセージ
- **安全意識、健康管理意識の醸成**



運行管理者研修

- **運行管理者対象、年数回**
⇒外部講師、運輸部による講義、GW
⇒補助者も対象、別途試験対策研修実施
- **指導スキル向上**
(コーチング、事故分析力等)



観光人材育成研修

- **観光業務担当社員**
⇒外部講師等による講義、実地研修
⇒名古屋検定合格者から志願者募集
- **スキルアップ、モチベーション向上**



4. 取り組み成果と今後の検討課題（事例紹介について）

■ 半日年休制度

【成果】法定取得の推進、乗務員のワークライフバランスの実現

【課題】全社運用上の制約 ⇒ フレックスタイム制度実施へ

■ フレックスタイム制度

【成果】労働時間の有効活用（効率的働き方の実現）、乗務員のワークライフバランスの実現（健康管理を含む）

【課題】休憩時間の取り扱い

■ 女性社員専用施設の拡充（黄金営業所）

【成果】職場環境改善の一環で進めている女性用施設の拡充事例、女性社員の働きやすさの向上

■ 人材育成、キャリアアップ研修

① 安全運転講習会

【成果】全社員に向けた安全運転意識、健康管理意識等の向上 ⇒ 平素の各種研修に講演会内容を反映

【課題】事故抑止に向けた実効性強化 ⇒ 日々の点呼、職場会議等を通じて未然防止、再発防止への意識啓蒙を図り続ける。

② 運行管理者研修

【成果】運行管理者としてのスキルアップとモチベーション醸成、新規希望者増

③ 観光人材育成研修

【成果】ガイド力だけでなく、コミュニケーション力、おもてなし意識を重視。

⇒ おもてなし意識の醸成が観光のみならず、全体の意識向上にも寄与。

⇒ 地元自治体、グループ、協会等との連携が社員インセンティブを醸成

【課題】タクシー・ハイヤー観光の知名度向上、PRチャネル・販売チャネルの拡大等
観光人材育成と乗務員不足（観光事業は、本来事業あつての挑戦）



【事例】事故惹起者研修



【事例】防犯研修



【事例】観光周遊タクシー

その他、名古屋市、協会との連携によるコスプレタクシー等を運行。

5. ハローワークとの連携 —働きやすい職場認証制度の活用—①

タクシー乗務員不足がタクシー需要回復傾向で深刻化。
先週の報道でも、人手不足の現状、事業者の取り組み（処遇面、若年層・外国人の採用推進等）を取材している。

弊社でも今春より求職者数は増加傾向にあるが、ミスマッチも多く採用率が上がらない。
実績をあげている事業者とのギャップに着目し、自社でできることに工夫を凝らして取り組むことが重要。

マッチングする経験者（呼び戻しを含む）には高齢者が多い。長期雇用は魅力ともいえるが問題の先送り。
ミスマッチとならない求職者（特に未経験者）に関心を持ってもらう（負のイメージ払拭）仕掛けが必要。

東京の営収単価は運改もありバブルを超えている。他産業平均年収を最初から確保できる者もいる。
東京のタクシーは経験者には魅力があるが、新規（未経験者）が伸びていない。（一部大手は例外）

稼げるだけでは選ばれない。求職者は何を求めているか、真剣に向き合わねばならない。
労働環境の改善に向けた努力を行うとともに、魅力あるものとして発信していくことが求められる。

（全国ハイヤー・タクシー連合会）

本認証制度を求職者に関心を持ってもらうブランディングに資する制度として活用する

自社の採用媒体・スキームに反映するとともに、

公的マッチング機関であるハローワークとの連携を推進する



「一つ星」認証

求人番号
23020-27532531
事業所番号
2302- 18200-5



受付年月日 令和5年5月1日

紹介期限日 令和5年7月31日

求人票 (フルタイム)

公開範囲	事業所名等を含む求人情報を公開する			
識別欄	Z54	M36	B50	Y89
		Z49		

オンライン自主応募不可
地方自治体のみ可

就業地住所	愛知県名古屋市守山区	職業分類	085-03

産業分類	432 一般乗用旅客自動車運送業
------	------------------

1 求人事業所

事業所名	ナゴヤキンタクシー カブシキガイシャ 名古屋近鉄タクシー 株式会社
所在地	〒460-0008 愛知県名古屋市中区栄1丁目15番3号
ホームページ	http://www.kintetsu-taxi.co.jp

2 仕事内容

職種	タクシー乗務員/守山区
仕事内容	タクシーに乗務して、お客様を目的地までお送りする仕事です。タクシー業界においても近鉄ブランドは強く、多くのお客様に長年愛されており、正社員平均月収が37万円になるほど稼げています。 フレックスタイム制を導入しているため、昼間働いて夜間は自分の時間にする。夜間に働いて少しでも多く収入を得る。など働く時間帯は自分で選べます。 また、売上ノルマが無いので、売上に追われて無理して働く必要がありません。 名古屋近鉄タクシー株式会社なら無理せず自分らしく働くことができます。 「働き方改革関連認定企業」

就業場所	〒463-0051 愛知県名古屋市守山区小幡太田2番31号 当社 小幡営業所 名鉄 小幡駅 から 徒歩10分
受動喫煙対策	あり (喫煙室設置)
特記事項	無し
マイ通カ	可 駐車場 あり
転可動性	なし
年齢制限	あり (18歳 ~ 64歳) 年齢制限該当事由 法令の規定により年齢制限がある 労働基準法第61条の年少者の深夜業務のため/定年65歳の為
学歴	不問
必要経歴	必要な経験・知識・技能等 不問

3 賃金・手当 (1/2)

月額 (a+b)	170,600円 ~ 170,600円
※ (固定残業代がある場合は a+b+c)	
基本給 (月額平均) 又は時間額	170,600円 ~ 170,600円
月平均労働日数 (22.7日)	
手当	円 ~ 円
手当	円 ~ 円
手当	円 ~ 円
固定残業代	なし (円 ~ 円) 固定残業代に関する特記事項
その他手当付記事項	歩合給、時間外手当、深夜手当
日給	円 ~ 円



ハローワーク名古屋中【公式】

@user-kg7dw3ee9q 500 subscribers 151 videos

ハローワーク名古屋中の公式アカウントです。 >

Subscribe

HOME

VIDEOS

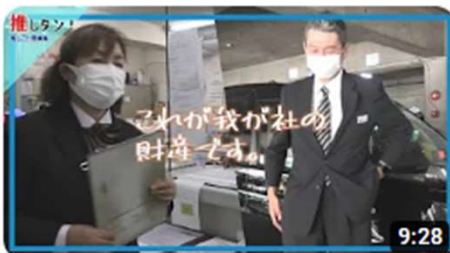
SHORTS

PLAYLISTS

COMMUNITY

CHANNELS

ABOUT



#49【タクシー乗務員】名古屋近鉄
タクシー（株）／正社員／18～64...

718 views • 5 months ago



【窓口紹介】3F あいちマザーズ
ハローワーク

585 views • 5 months ago



【レポート】ユースエール認定 ア
ルプススチール（株）

197 views • 5 months ago



【工場見学】業務用の家具製造工場
に行ってきたので解説します。

713 views • 5 months ago



名古屋近鉄タクシー



#49【タクシー乗務員】名古屋近鉄タクシー（株）／正社員／18～64歳／名古屋市中区

5. ハローワークとの連携 ―働きやすい職場認証制度の活用― ②

1. 所轄ハローワークで現在ご尽力いただいていること

- 働きやすい職場認証制度の星取得事業者であることを求人票、WEBサイトに記載
- 人手不足の業種（運輸、介護等5分野）について、専用相談スペース・専用求人掲示板を設置
- 当社を取材いただき、公式YouTubeチャンネルで配信 ⇒ 個社・業界イメージのPR
 - ⇒ 会社の方針、事業への取り組み、業界・個社の将来像等について
 - ⇒ 乗務員の声による、タクシー乗務員になったきっかけややりがい、社内の雰囲気等について

2. ハローワークで本制度をさらに活かすために

- 求職者に本制度の認知度向上を図るべく、関連団体、事業者と連携して取り組むことが必要
 - ⇒ 求職者が閲覧するWEBサイト等におけるさらなる発信、求職者との面談における訴求、働きやすい職場認証取得会社対象の求人説明会の開催 等
- 「働きやすい職場認証制度」の知名度向上と合わせた、求職者への賃金の見せ方へのご配慮

6. おわりに

働きやすい職場認証制度は、採用に活かしたいとの思いがある一方、当社にとっては、現在の制度や取り組みへの振り返り、再評価の機会と、より良い職場環境づくりに向けた今後の取り組みへのインセンティブに資する制度と考えております。

また、本制度における星の獲得は、認証取得によるインセンティブもありますが、自社の取り組みに対する第三者評価をいただくものであると認識しております。

本制度が、事業者にとってより良い制度となりますよう、関係官庁、日本海事協会、全国ハイヤー・タクシー連合会、名古屋タクシー協会、ハローワークと連携して、今後とも取り組んでいければと考えております。

ご清聴ありがとうございました

